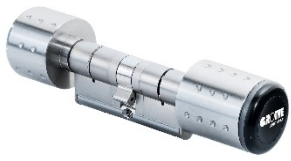


Elektr. Doppelknaufzylinder eLock



Montageanleitung
MV935000

Stand 15.07.2021

Teilliste des Zylinders

- 1 x eLock Zylinderkörper
- 1 x mechanischer Innenknauf
- 1 x Knaufkappe
- 1 x L Innensechskantschlüssel
- 1,5mm 1 x Lithiumbatterie CR2
- 1 x M5 Schraube
- 1 x Knaufkappen - Montagewerkzeug (nicht beiliegend)

Wichtige Einbauanweisung!

Dieser Zylinder ist mit einem Schutz gegen zeitweiliges Untertauchen (IP67) ausgestattet. Es ist sicherzustellen, dass der Zylinder richtig verschraubt und die Dichtungen intakt sind.

Insbesondere ist während des Einbaus darauf zu achten, daß keine Feuchtigkeit eindringt und der Einbau in einem leichtgängigen Schloss erfolgt.

Der Nutzer hat sich nach der Benutzung des Zylinders davon zu überzeugen, dass die Tür ordnungsgemäß verschlossen wurde und der äußere Zylinderknauf frei drehbar ist.

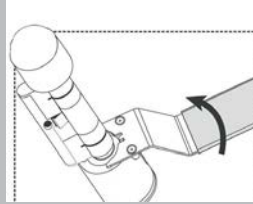
Feuerschutzvariante T30

Die Feuerschutzvariante T30 ist gemäß A.3 der DIN EN 15684:2013-01 für den Einsatz in Feuerschutztüren (Stahl-Rahmenkonstruktion, ift Prüfbericht: 20-002265-PR01), als auch für den Einsatz in Rauchschutztüren (Aluminiumrohrrahmen, ift Prüfbericht: 18-004410-PR02) geeignet.

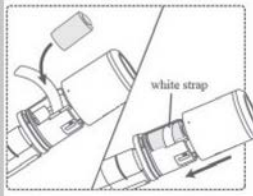
Deutsch

Einbau der Batterie

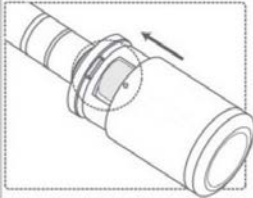
1. Das Montagewerkzeug hinter den Knauf ansetzen und die Kappe gegen den Uhrzeigersinn aufdrehen. Die Knaufkappe abziehen.



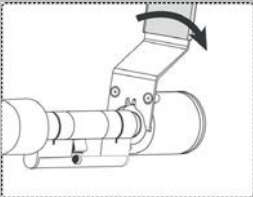
2. Batterie einlegen (Polung laut Aufdruck im Gehäuse beachten).



3. Knaufabdeckung über den Knauf schieben. Dabei auf die richtige Stellung der Kodiernase achten.



4. Mit dem Montagewerkzeug die Mutter festhalten und die Knaufkappe im Uhrzeigersinn festdrehen.



Wichtiger Hinweis zum Einbau der Batterie

Der Zylinder funktioniert mit einer Batterie maximal 3-4 Jahre (bei wenigen Betätigungen am Tag) bzw. bis zu 80.000 Schließbetätigungen (< 3 Jahre, Innenbereich bei Zimmertemperatur). Im Außenbereich bzw. bei niedrigen Temperaturen, ist die Lebensdauer der Batterie geringer. Batterien sind Erzeugnisse, deren Qualität und Lebensdauer Schwankungen unterliegen. Diese Produkte unterliegen nicht dem Verantwortungsbereich der Grothe GmbH. Um die ordnungsgemäße Funktion des Zylinders zu gewährleisten, muss der Endnutzer die ausreichende Spannungsversorgung sicherstellen und kontrollieren. Bei nachlassender Batteriespannung ertönt während der Betätigung ein akustisches Intervallsignal. Der unverzügliche Austausch der Batterie ist notwendig.

Bitte grundsätzlich nur neue Batterien verwenden.

Achtung: bei vollständigem Ausfall der Batterie verbleibt der Zylinder im letzten technischen Zustand (geschlossen oder offen). Der Nutzer hat sich nach jedem Schließvorgang davon zu überzeugen, dass der äußere Zylinderknauf wieder frei drehbar ist.

Empfohlener Batterietyp:

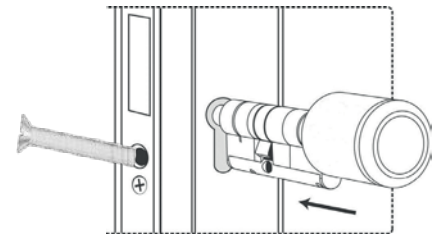
Lithium CR2 3V
Die Lebensdauer kann je nach Hersteller variieren.

Montage des Zylinders:

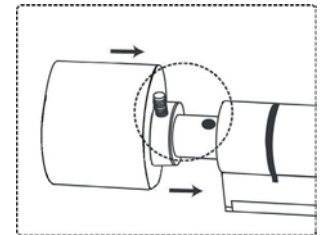
Ein unprogrammierter Zylinder ist für alle Identmedien berechtigt. Der Einbau wie folgt:

1. Batterien wie im vorigen Kapitel unter Punkt 1-4 beschrieben einsetzen. Wird beim Einlegen der Batterie der Bootvorgang unterbrochen, kommt es während des Betriebes zu einer Fehleranzeige. Der Zylinder piepst mehrfach und die LED's blinken rot und grün. Entnehmen Sie die Batterie und setzen diese nach ca. 5 s erneut ein.

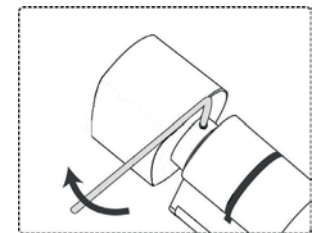
2. Den mechanischen Innenknauf mit dem L-Schlüssel durch Herausdrehen der Madenschraube lösen. Den Zylinder von der Außenseite in das Türblatt einstecken (Zylinder muss leicht einzuschieben sein) Die M5-Stulpschraube ist sorgfältig von Hand mit einem handelsüblichen Schraubendreher (kein Akkuschauber) einzuschrauben. Anschließend ist die Freigängigkeit der Schließnase zu prüfen u. ggf. sicherzustellen!



3. Mechanischen Innenknauf auf die Achse aufstecken und zentrieren



4. Mechanischen Innenknauf durch Eindrehen der Madenschraube mit einem L - Schlüssel auf der Zylinderachse fixieren.



Recycling und Entsorgung

- Örtliche Bestimmungen und Richtlinien zur getrennten Entsorgung und Recycling von elektronischen Baugruppen und Batterien beachten
- Elektronische Baugruppen, insbesondere Leser, Beschläge, Zylinder, Schlösser und Steuereinheiten gemäß der EU-Richtlinie 2012/19/EU sind an Sammelstellen für Elektrosonderabfälle zu entsorgen.
- Grothe GmbH Stiftung Elektro-Altgeräte-Register (ear) und WEEE-Reg.-Nr. DE62593616
- Defekte und verbrauchte Batterien gemäß der EU-Richtlinie 2006/66/EG dem Recycling zuführen
- Verpackungsmaterial umweltgerecht entsorgen

